

Верица СТАМЕНКОВА ТРАЈКОВА

## **МЕНТАЛНИ ПРОБЛЕМИ И НАРУШУВАЊА КАЈ ДЕЦАТА ЖРТВИ НА НАСИЛСТВО ВО СЕМЈЕСТВОТО**

### **ВОВЕД**

Насилството во семејството и особено насилството врз децата е проблем познат подолго време и за жал сè поприсутен и кај нас, особено врз популацијата на адолесценти. Во некои семејства насилството врз децата е составен дел на воспитните методи на родителите, кои го прифатиле моделот на **родител-насилник** од своите родители во нивното примарно семејство. Поради ова, основните активности за намалување на појавата на насилство врз децата мора да бидат насочени кон следните цели: да се намали авторитативноста на насилничкиот модел на родител; да се нагласат правата на децата (Конвенцијата за правата на детето на ОН); да се работи на намалување на употребата на физичка и психичка сила во таканаречените „образовни“ цели, кај сите оние кои се во контакт со децата и нивните семејства (особено во областа на социјалната заштита, здравството, и образованието); да се биде особен, осетлив во препознавање на насилството во воспитувањето на децата.

### **ТЕОРЕТСКИ СОЗНАНИЈА ЗА ПОСЛЕДИЦИТЕ ОД НАСИЛСТВОТО ВРЗ ДЕЦАТА И ПОЈАВАТА НА РАЗЛИЧНИ МЕНТАЛНИ ПРЕЧКИ КАЈ НИВ**

Насилството секогаш подразбира манифестирање на сила во однос кој не е базиран на еднаквост. Ваквата дефиниција се употребува при определувањето на најчестите облици на насилство во семејството: физичка, емоционална и сексуална злоупотреба, како и материјална и работна злоупотреба. (Ajduković, 1994). Денес знаеме многу за последиците од насилството над целокупниот развој на детето како и неговото влијание врз развојот во адолесценцијата и зрелоста.

Запоставувањето и насилството врз децата оставаат значајни последици врз нивниот психо-физички и социјален развој. Негативното влијание исто така се одразува и на социо-емоционалното однесување како и на социјалното учење и интелектуалните процеси. Една група на злоставени деца или оние кои биле сведоци на одреден насилнички акт, можат да манифестираат пост-трауматски стрес нарушува-

ња со сите забележливи знаци (ноќни мори, анксиозност, проблеми со концентрацијата...). Овие реакции се особено нагласени кај децата кои биле сексуално злоупотребувани во своето семејство.

Некои истражувања укажуваат на тоа дека 80% од психотичните родители биле жртви на насилство или искусиле слични трауматски доживувања во детството (Bloom, et. a II., 1994). Исто така, тие кои биле очевидци на насилство помеѓу родителите или самите биле жртви, подоцна и тие стануваат потенцијални насилници на своите партнери или деца. Овие поединци се развивале во карактеристична семејна средина. Неповолната семејна средина, социосрединските стресови можат да ја зголемат или намалат веројатноста на појавата на занемарување или насилство. Истражувањата исто така укажуваат на големото значење на некои психолошки карактеристики на родителите, како што се бихевиоралните, когнитивните и емоционалните аспекти. Помеѓу бихевиоралните најдоминантни се: хроничната агресија, семејната и изолацијата од пријателите, ригидноста, доминацијата во брачните односи...

Помеѓу когнитивно-емоционалните карактеристични се: емоционалната нестабилност, нискиот праг на фрустрациона толеранција, потешкотиите во изразувањето на емоциите, недостаток на самоверба, одобрување на физичко казнување... (Wolfe, 1987)

Pecnik (1994), на скалата на индивидувани психолошки карактеристики на родителите-насилници, открил дека најголем број од нив имале проблеми со своите родители во своето примарно семејство, и изразувале висок степен на ригидност и нетолерантност.

Од мерањата на социо-срединскиот стрес беа добиени следните резултати: 90% од родителите со агресивна интеракција во нивното семејство биле корисници на социјални услуги, имале низок социо-економски статус, лоши станбени услови, биле социјално изолирани и имале болест во семејството.

Резултатите од претходните истражувања ги истакнаа следните заклучоци: специфичните карактеристики на родителите и несоодветните услови во семејството претставуваат ризик - фактори за појава на насилство над децата во семејството. Овие податоци се значајни за планирањето на процесот на превенција, планирањето и третманот на деца од разни семејства. Тие исто така, се значајни за рано откривање на родителите со висок ризик за злоупотреба на своите деца. За жал, не постојат споредбени истражувања за насилството врз децата како и за ризичните фактори на родителите и несоодветните средински услови во семејството, кои ќе послужат како основа за планска превен-

ција.<sup>1</sup> Овие сознанија се главна причина за иницирање на нашето истражување.

### **ПРЕДМЕТ, ЦЕЛИ И ЗАДАЧИ:**

Менталните проблеми и нарушувања на децата-жртви на семејно насилство, се предмет на нашето истражување.

*Основна цел е:* дефинирање на поврзаноста помеѓу семејното насилство и менталните проблеми како и нарушувањата во однесувањата на децата.

### *Посебни задачи:*

- проучување на поврзаноста и зависноста помеѓу видот на насилство и видот на нарушувањето на детето
- проучување на поврзаноста помеѓу материјалниот статус на семејството и видот на насилство врз децата
- проучување на поврзаноста помеѓу образовното ниво на родителите и видот на насилство врз децата.
- проучување на видот на семејно насилство во семејства од различни националности.

### *Појдовна хипотеза:*

Основна хипотеза: Голем број на различни ментални и бихевиорални нарушувања доминираат кај децата жртви на насилство во семејството.

### *Помошни хипотези:*

1. Видот на нарушувањето зависи од видот на насилството врз децата:
  - физичкото и вербалното насилство често резултираат во нарушување на однесувањето (воспитна запустеност, делинквенција)

---

<sup>1</sup> Ова е извештај од Првата детска амбасада, СОС телефон за деца и млади, кој служи за телефонски повици на деца-жртви на насилство. Процентот се менува периодично. Во 1994-95 3,5% од телефонските повици беа од деца жртви на насилство. Во 1995-96 овој процент се покачи на 8,8%, а во 1996/97 процентот опаѓа на два проценти.

– психо-емоционалната злоупотреба на децата најчесто резултира во болести на зависности (алкохолизам и злоупотреба на дрога)

– сексуалната злоупотреба преодминантно резултира во сексуални нарушувања (проституција)

2. Насилството врз децата е пофреквентно во семејствата со нисок социјално-економски статус
3. Видот на насилство врз децата не зависи значајно од образовното ниво на родителите.
4. Постојат разлики во видовите на насилство во семејствата со различна националност.

### *Методологија*

Основна метода е аналитичко компаративната метода

### *Техники*

1. Анализа на досие (се користи за собирање на податоците)

2.  $X^2$ - тестот

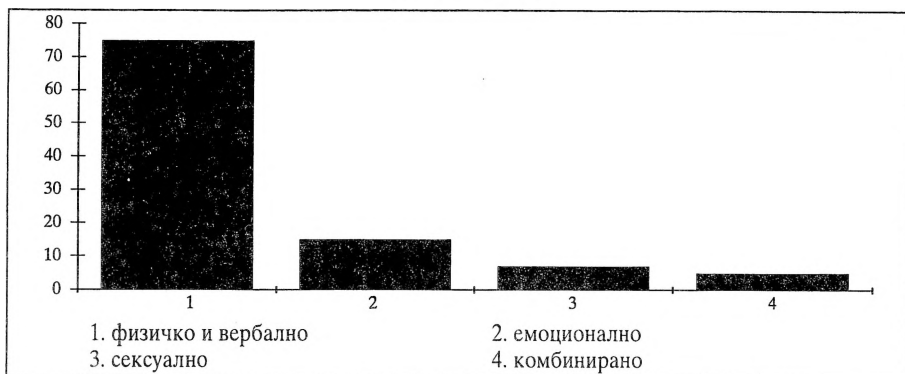
Примерокот е случаен, избор од корисници на услугите на Центарот за социјална работа во Скопје.

### **РЕЗУЛТАТИ И ДИСКУСИЈА**

Со цел да се провери основната хипотеза се направени повеќе анализи: квантитативна анализи на типот на насилство и типот на нарушувања на децата жртви на насилство; квантитативни испитувања со  $X^2$ тестот, за утврдување на односот помеѓу нарушувањето кај детето и видот на насилство.

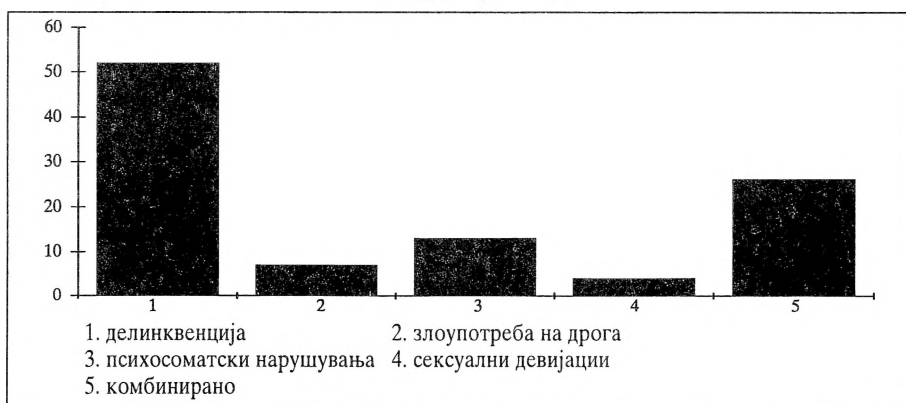
Видовите на насилство се групирани во четири категории: физичко и вербално; емоционално; сексуално; и комбинирано насилство (присуство на повеќе од една од претходно споменатите категории), резултатите се презентирани на графикон 1.

Графикон 1: Видови на насилство



Видовите на нарушувања се групирани во пет категории: бихевиорални нарушувања (делинквенција); злоупотреба на дрога; психосоматски нарушувања; сексуални девијации; комбинирани нарушувања (каде што може да идентификуваме повеќе од еден тип од претходно споменати нарушувања). (Графикон 2)

Графикон 2: Видови на нарушувања



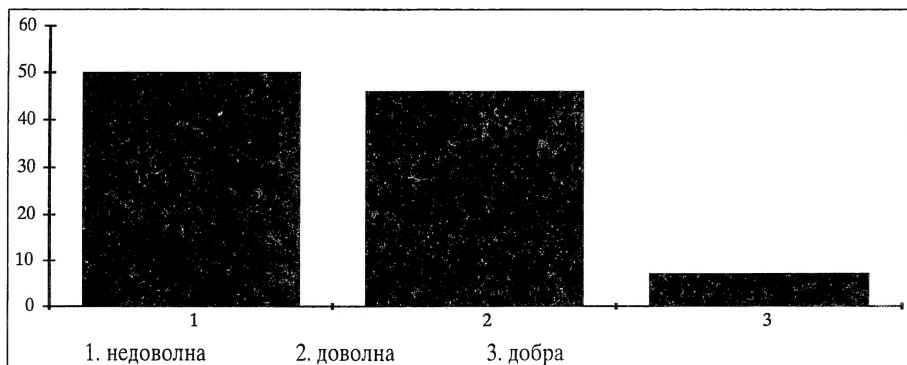
Пресметаниот  $\chi^2 = 37,76$  (ниво на значајност 0,01 го потврди високиот степен на поврзаност и зависност помеѓу овие две појави) и покажа дека децата-жртви на насилство најчесто манифестираат ментални пореметувања и нарушувања во однесувањето, со што се потврди основната хипотеза.

Проверката на првата помошна хипотеза покажа: 42,5% физички и вербално злоставени деца манифестираат нарушено однесување, и најчесто појава на делинквенција. Емоционалното малтертирање на децата резултира со појава на комбинирани нарушувања, кај 25% случаи. Злоупотреба на дрога се среќава кај 5% од испитаниците. Психосоматски нарушувања манифестираат 7,5% од децата. 2,5% од децата сексуално злоупотребени манифестираат сексуални девијации (проституција). Овие резултати ја потврдија првата хипотезата.

Испитувањето на втората помошна хипотеза покажа: во семејствата со изразито низок материјален статус, 50% од децата се жртви на сите видови на насилство. Најчести се физичкото и вербалното насилство, сексуалната злоупотреба на децата и комбинираната злоупотреба.

Децата од семејства со просечна материјална состојба во 45% од случаите се жртви на насилство во нивното семејство. Најприсутни се емоционалното и вербално насилство. Во семејствата со добра материјална положба, 5% од децата се жртви на насилство. (Графикон 3)

Графикон 3. Материјална состојба во семејствата

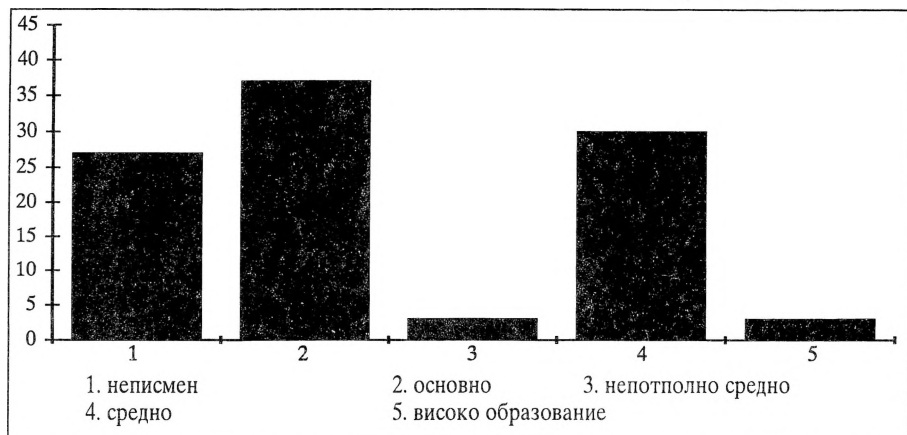


Пресметаниот  $X^2 = 4,32\%$  покажа дека материјална состојба на семејството не е клучен фактор за појава на насилство врз децата. Треба да се истакне дека семејствата во нашето истражување битно не се разликуваат по квалитетот на материјалната состојба. Разликите меѓу семејствата со лоша, средна и добра материјална состојба се мали. (Графикон 3)

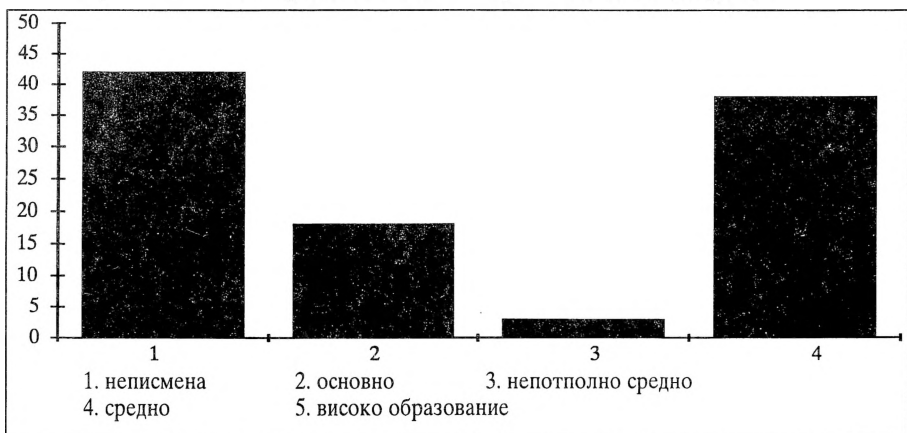
Испитувањето на третата помошна хипотеза покажа дека образовното ниво на родителите, за таткото ( $\chi^2 = 4,18$ ) и ( $\chi^2 = 5,93$ ) за мајката, не влијае значително на бројот и видот на насилство врз децата.

Родителите насилници на своите деца имаат различно образовно ниво. Резултатите не ги потврдија нашите очекувања. (Графикон 4 и 5)

Графикон 4: *Образовно ниво на родителите (татко)*



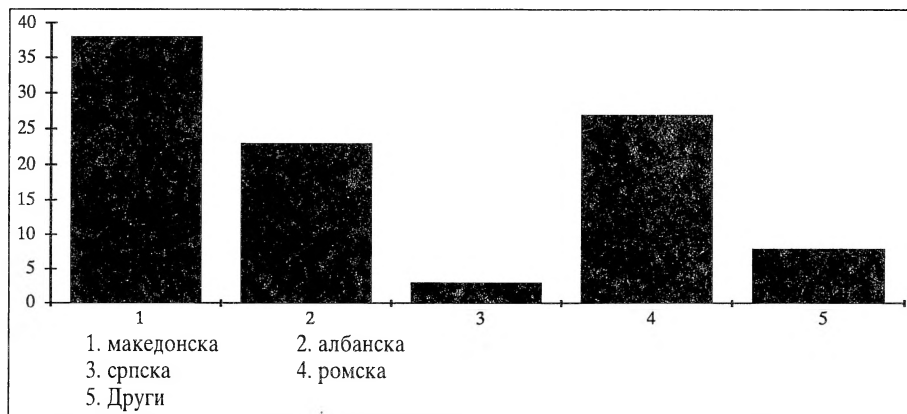
Графикон 5: *Образовно ниво на родителите (мајка)*



Проверката на последната хипотеза покажа: постојат разлики во видот на насилството врз децата во семејството од различна националност. Најголема е застапеноста на насилството во Ромските семејства, а потоа следат Албанските и Македонските семејства (според застапеноста во структурата на населението во Р. Македонија). Пресметаниот  $\chi^2=39,89$  (знајност на ниво од 0,01) (Графикон бр. 6)

2 Анализираните податоци се споредени со застапеноста на определената националност во структурата на населението во Р. Македонија

Графикон б: Националности

**ЗАКЛУЧОК:**

Општ заклучок од целото истражување е дека насилството врз децата резултира во голем број различни психо-социјални проблеми и нарушувања како и нарушувања во однесувањето на децата. Видот на нарушувањата е во непосредна врска со видот на насилство врз децата.



**SUMMARY**

Verica STAMENKOVA-TRAJKOVA

**MENTAL HEALTH PROBLEMS AND DISTURBANCES AT CHILDREN  
VICTIMS OF FAMILY VIOLENCE**

The subject of this abstract is a research on the frequency of the violence in the family- in front of the children and over the children. The main goal is to identify the basic forms of violence over children in the family and the consequences of their mental development and development of the personality.

The basic hypothesis is: the children victims of family violence, more often than the other children of the same age, express different mental disturbances (forced thought, nightmare, anxiety, slipping difficulties, communication difficulties); and behavioral disturbances (educational neglecting and delinquency). There are also a few already confirmed hypotheses.

With the research were covered 50 children that asked for help because of child abuse in their home.

Methods and techniques: interview, questionnaire, test for neurosis and anxiety.

Results from the research have verified the hypothesis for the negative influence over the children on the level of mental health.

Measures of primary, secondary and tertiary prevention are suggested.